

ГОСУДАРСТВЕННОЕ БЮДЖЕТНОЕ ПРОФЕССИОНАЛЬНОЕ ОБРАЗОВАТЕЛЬНОЕ  
УЧРЕЖДЕНИЕ НОВОСИБИРСКОЙ ОБЛАСТИ  
«Новосибирский речной колледж»

РАССМОТРЕНО  
на заседании ПЦК  
Протокол № 1  
от «04» сентября 2023 г.  
Председатель ПЦК  
\_\_\_\_\_ И.Г.Гарейшина

УТВЕРЖДАЮ  
Заместитель директора по УПР  
\_\_\_\_\_ Г.Ф.Рамазанова  
«04» сентября 2023 г.

КОМПЛЕКТ КОНТРОЛЬНО-ОЦЕНОЧНЫХ СРЕДСТВ

по учебной дисциплине  
ОУД.04 Математика

для профессии:

26.01.06 «СУДОВОДИТЕЛЬ – ПОМОЩНИК МЕХАНИКА МАЛОМЕРНОГО СУДНА»

Разработчик:  
Плюснина Елена Сергеевна,  
преподаватель математики  
ГБПОУ НСО  
«Новосибирский речной  
колледж»

Новосибирск, 2023 г.

## СОДЕРЖАНИЕ

1. <u>Результаты обучения, регламентированные ФГОС СОО с учетом ФГОС СПО</u> .....	3
2. <u>Фонд оценочных средств для входного контроля</u> .....	9
3. <u>Фонд оценочных средств для текущего контроля</u> .....	12
4. <u>Фонд оценочных средств для рубежного контроля (по итогам 3.1 – 3.4)</u> .....	41
5. <u>Фонд оценочных средств для промежуточной аттестации (экзамен, дифференцированный зачет)</u> .....	43

## 1. Результаты обучения, регламентированные ФГОС СОО с учетом ФГОС СПО

### Дисциплинарные (предметные) результаты отражают:

– Владение методами доказательств, алгоритмами решения задач; умение формулировать определения, аксиомы и теоремы, применять их, проводить доказательные рассуждения в ходе решения задач;

– Умение оперировать понятиями: степень числа, логарифм числа; умение выполнять вычисление значений и преобразования выражений со степенями и логарифмами, преобразования дробно-рациональных выражений;

– Умение оперировать понятиями: рациональные, иррациональные, показательные, степенные, логарифмические, тригонометрические уравнения и неравенства, их системы;

– Умение оперировать понятиями: функция, непрерывная функция, производная, первообразная, определенный интеграл; умение находить производные элементарных функций, используя справочные материалы; исследовать в простейших случаях функции на монотонность, находить наибольшие и наименьшие значения функций; строить графики многочленов с использованием аппарата математического анализа; применять производную при решении задач на движение; решать практико-ориентированные задачи на наибольшие и наименьшие значения, на нахождение пути, скорости и ускорения;

– Умение оперировать понятиями: рациональная функция, показательная функция, степенная функция, логарифмическая функция, тригонометрические функции, обратные функции; умение строить графики изученных функций, использовать графики при изучении процессов и зависимостей, при решении задач из других учебных предметов и задач из реальной жизни; выражать формулами зависимости между величинами;

– Умение решать текстовые задачи разных типов (в том числе на проценты, доли и части, на движение, работу, стоимость товаров и услуг, налоги, задачи из области управления личными и семейными финансами); составлять выражения, уравнения, неравенства и их системы по условию задачи, исследовать полученное решение и оценивать правдоподобность результатов;

– Умение оперировать понятиями: среднее арифметическое, медиана, наибольшее и наименьшее значения, размах, дисперсия, стандартное отклонение числового набора; умение

извлекать, интерпретировать информацию, представленную в таблицах, на диаграммах, графиках, отражающую свойства реальных процессов и явлений; представлять информацию с помощью таблиц и диаграмм; исследовать статистические данные, в том числе с применением графических методов и электронных средств;

– Умение оперировать понятиями: случайный опыт и случайное событие, вероятность случайного события; умение вычислять вероятность с использованием графических методов; применять формулы сложения и умножения вероятностей, комбинаторные факты и формулы при решении задач; оценивать вероятности реальных событий; знакомство со случайными величинами; умение приводить примеры проявления закона больших чисел в природных и общественных явлениях;

– Умение оперировать понятиями: точка, прямая, плоскость, пространство, двугранный угол, скрещивающиеся прямые, параллельность и перпендикулярность прямых и плоскостей, угол между прямыми, угол между прямой и плоскостью, угол между плоскостями, расстояние от точки до плоскости, расстояние между прямыми, расстояние между плоскостями; умение использовать при решении задач изученные факты и теоремы планиметрии; умение оценивать размеры объектов окружающего мира;

– Умение оперировать понятиями: многогранник, сечение многогранника, куб, параллелепипед, призма, пирамида, фигура и поверхность вращения, цилиндр, конус, шар, сфера, сечения фигуры вращения, плоскость, касающаяся сферы, цилиндра, конуса, площадь поверхности пирамиды, призмы, конуса, цилиндра, площадь сферы, объем куба, прямоугольного параллелепипеда, пирамиды, призмы, цилиндра, конуса, шара; умение изображать многогранники и поверхности вращения, их сечения от руки, с помощью чертежных инструментов и электронных средств; умение распознавать симметрию в пространстве; умение распознавать правильные многогранники;

– Умение оперировать понятиями: движение в пространстве, подобные фигуры в пространстве; использовать отношение площадей поверхностей и объемов подобных фигур при решении задач;

– Умение вычислять геометрические величины (длина, угол, площадь, объем, площадь поверхности), используя изученные формулы и методы;

– Умение оперировать понятиями: прямоугольная система координат, координаты точки, вектор, координаты вектора, скалярное произведение, угол между векторами, сумма векторов, произведение вектора на число; находить с помощью изученных формул координаты середины отрезка, расстояние между двумя точками;

– Умение выбирать подходящий изученный метод для решения задачи, распознавать математические факты и математические модели в природных и общественных явлениях, в искусстве; умение приводить примеры математических открытий российской и мировой математической науки.

– Умение оперировать понятиями: определение, аксиома, теорема, следствие, свойство, признак, доказательство, равносильные формулировки; умение формулировать обратное и противоположное утверждение, приводить примеры и контрпримеры, использовать метод математической индукции; проводить доказательные рассуждения при решении задач, оценивать логическую правильность рассуждений;

– Умение оперировать понятиями: множество, подмножество, операции над множествами; умение использовать теоретико-множественный аппарат для описания реальных процессов и явлений, и при решении задач, в том числе из других учебных предметов;

– Умение оперировать понятиями: граф, связный граф, дерево, цикл, граф на плоскости; умение задавать и описывать графы различными способами; использовать графы при решении задач;

– Умение свободно оперировать понятиями: сочетание, перестановка, число сочетаний, число перестановок; бином Ньютона; умение применять комбинаторные факты и рассуждения для решения задач;

– Умение оперировать понятиями: натуральное число, целое число, остаток по модулю, рациональное число, иррациональное число, множества натуральных, целых, рациональных, действительных чисел; умение использовать признаки делимости, наименьший общий делитель и наименьшее общее кратное, алгоритм Евклида при решении задач; знакомство с различными позиционными системами счисления;

– Умение свободно оперировать понятиями: степень с целым показателем, корень натуральной степени, степень с рациональным показателем, степень с действительным

(вещественным) показателем, логарифм числа, синус, косинус и тангенс произвольного числа;

– Умение оперировать понятиями: тождество, тождественное преобразование, уравнение, неравенство, система уравнений и неравенств, равносильность уравнений, неравенств и систем, рациональные, иррациональные, показательные, степенные, логарифмические, тригонометрические уравнения, неравенства и системы; умение решать уравнения, неравенства и системы с помощью различных приемов; решать уравнения, неравенства и системы с параметром; применять уравнения, неравенства, их системы для решения математических задач и задач из различных областей науки и реальной жизни;

– Умение свободно оперировать понятиями: график функции, обратная функция, композиция функций, линейная функция, квадратичная функция, степенная функция с целым показателем, тригонометрические функции, обратные тригонометрические функции, показательная и логарифмическая функции; умение строить графики функций, выполнять преобразования графиков функций;

умение использовать графики функций для изучения процессов и зависимостей при решении задач из других учебных предметов и из реальной жизни; выражать формулами зависимости между величинами;

умение свободно оперировать понятиями: четность функции, периодичность функции, ограниченность функции, монотонность функции, экстремум функции, наибольшее и наименьшее значения функции на промежутке; умение проводить исследование функции;

умение использовать свойства и графики функций для решения уравнений, неравенств и задач с параметрами; изображать на координатной плоскости множества решений уравнений, неравенств и их систем;

– Умение свободно оперировать понятиями: последовательность, арифметическая прогрессия, геометрическая прогрессия, бесконечно убывающая геометрическая прогрессия; умение задавать последовательности, в том числе с помощью рекуррентных формул;

– Умение оперировать понятиями: непрерывность функции, асимптоты графика функции, первая и вторая производная функции, геометрический и физический смысл производной, первообразная, определенный интеграл; умение находить асимптоты графика

функции; умение вычислять производные суммы, произведения, частного и композиции функций, находить уравнение касательной к графику функции;

умение использовать производную для исследования функций, для нахождения наилучшего решения в прикладных, в том числе социально-экономических и физических задачах, для определения скорости и ускорения; находить площади и объемы фигур с помощью интеграла; приводить примеры математического моделирования с помощью дифференциальных уравнений;

– Умение оперировать понятиями: комплексное число, сопряженные комплексные числа, модуль и аргумент комплексного числа, форма записи комплексных чисел (геометрическая, тригонометрическая и алгебраическая); уметь производить арифметические действия с комплексными числами; приводить примеры использования комплексных чисел;

– Умение свободно оперировать понятиями: среднее арифметическое, медиана, наибольшее и наименьшее значения, размах, дисперсия, стандартное отклонение для описания числовых данных; умение исследовать статистические данные, в том числе с применением графических методов и электронных средств; графически исследовать совместные наблюдения с помощью диаграмм рассеивания и линейной регрессии;

– Умение находить вероятности событий с использованием графических методов; применять для решения задач формулы сложения и умножения вероятностей, формулу полной вероятности, формулу Бернулли, комбинаторные факты и формулы; оценивать вероятности реальных событий; умение оперировать понятиями: случайная величина, распределение вероятностей, математическое ожидание, дисперсия и стандартное отклонение случайной величины, функции распределения и плотности равномерного, показательного и нормального распределений; умение использовать свойства изученных распределений для решения задач; знакомство с понятиями: закон больших чисел, методы выборочных исследований; умение приводить примеры проявления закона больших чисел в природных и общественных явлениях;

– Умение свободно оперировать понятиями: точка, прямая, плоскость, пространство, отрезок, луч, плоский угол, двугранный угол, трехгранный угол, пересекающиеся, параллельные и скрещивающиеся прямые, параллельность и перпендикулярность прямых и плоскостей, угол между прямыми, угол между прямой и плоскостью, угол между

плоскостями; умение использовать при решении задач изученные факты и теоремы планиметрии; умение оценивать размеры объектов в окружающем мире; умение оперировать понятиями: многогранник, сечение многогранника, правильный многогранник, призма, пирамида, фигура и поверхность вращения, цилиндр, конус, шар, сфера, развертка поверхности, сечения конуса и цилиндра, параллельные оси или основанию, сечение шара, плоскость, касающаяся сферы, цилиндра, конуса; умение строить сечение многогранника, изображать многогранники, фигуры и поверхности вращения, их сечения, в том числе с помощью электронных средств; умение применять свойства геометрических фигур, самостоятельно формулировать определения изучаемых фигур, выдвигать гипотезы о свойствах и признаках геометрических фигур, обосновывать или опровергать их; умение проводить классификацию фигур по различным признакам, выполнять необходимые дополнительные построения;

– Умение свободно оперировать понятиями: площадь фигуры, объем фигуры, величина угла, расстояние от точки до плоскости, расстояние между прямыми, расстояние между плоскостями, площадь сферы, площадь поверхности пирамиды, призмы, конуса, цилиндра, объем куба, прямоугольного параллелепипеда, пирамиды, призмы, цилиндра, конуса, шара; умение находить отношение объемов подобных фигур;

– Умение свободно оперировать понятиями: движение, параллельный перенос, симметрия на плоскости и в пространстве, поворот, преобразование подобия, подобные фигуры; умение распознавать равные и подобные фигуры, в том числе в природе, искусстве, архитектуре; умение использовать геометрические отношения, находить геометрические величины (длина, угол, площадь, объем) при решении задач из других учебных предметов и из реальной жизни;

– Умение свободно оперировать понятиями: прямоугольная система координат, вектор, координаты точки, координаты вектора, сумма векторов, произведение вектора на число, разложение вектора по базису, скалярное произведение, векторное произведение, угол между векторами; умение использовать векторный и координатный метод для решения геометрических задач и задач других учебных предметов; оперировать понятиями: матрица  $2 \times 2$  и  $3 \times 3$ , определитель матрицы, геометрический смысл определителя;



– Умение моделировать реальные ситуации на языке математики; составлять выражения, уравнения, неравенства и их системы по условию задачи, исследовать построенные модели с использованием аппарата алгебры, интерпретировать полученный результат; строить математические модели с помощью геометрических понятий и величин, решать связанные с ними практические задачи; составлять вероятностную модель и интерпретировать полученный результат; решать прикладные задачи средствами математического анализа, в том числе социально-экономического и физического характера;

– Умение выбирать подходящий метод для решения задачи; понимание значимости математики в изучении природных и общественных процессов и явлений; умение распознавать проявление законов математики в искусстве, умение приводить примеры математических открытий российской и мировой математической науки.

ОК 01. Понимать сущность и социальную значимость будущей профессии, проявлять к ней устойчивый интерес

ОК 02 Организовывать собственную деятельность, исходя из цели и способов ее достижения, определенных руководителем

ОК 03. Анализировать рабочую ситуацию, осуществлять текущий и итоговый контроль, оценку и коррекцию собственной деятельности, нести ответственность за результаты своей работы.

ОК 04. Осуществлять поиск информации, необходимой для эффективного выполнения профессиональных задач.

ОК 05 Использовать информационно-коммуникационные технологии в профессиональной деятельности.

ОК 06 Работать в команде, эффективно общаться с коллегами, руководством, клиентами.

ОК 07 Исполнять воинскую обязанность, в том числе с применением полученных профессиональных знаний

## **2. Фонд оценочных средств для входного контроля**

Входной контроль состоит из заданий, частично взятых из открытого банка ОГЭ и ВПР по математике. На выполнение заданий входного контроля дается 1 академический час (45 минут).

Входной контроль состоит из 2-х частей: обязательной и дополнительной.

Обязательная часть содержит задания минимального обязательного уровня, дополнительная часть – более сложные задания.

При выполнении заданий требуется представить ход решения и указать полученный ответ. Правильно выполненное задание из обязательной части оценивается в один балл; правильное выполнение заданий дополнительной части оценивается 3 баллами или 1-2 баллами за частичное решение.

Баллы, полученные за все выполненные задания, суммируются.

***Шкала перевода баллов в отметки по пятибалльной системе***

<b><i>Отметка</i></b>	<b><i>Число баллов, необходимое для получения отметки</i></b>
<i>«3» (удов.)</i>	<i>7-9</i>
<i>«4» (хорошо)</i>	<i>10-12</i>
<i>«5» (отлично)</i>	<i>13-15</i>

***Образовательные результаты, подлежащие проверке (элементы):***

ОК 01, ОК 02, ОК 04, ОК 05, ОК 06.

***Задания входного контроля***

**Обязательная часть**

***При решении заданий 1-4 запишите правильный ответ из четырех предложенных.***

1. (1 балл) Раскройте формулу сокращенного умножения  $a^2-b^2$ :

А)  $a^2-2ab+b^2$ ; Б)  $(a-b)(a+b)$ ; В)  $a^2+2ab-b^2$ ; Г)  $(a-b)(a-b)$

2. (1 балл) Площадь треугольника вычисляется по формуле:

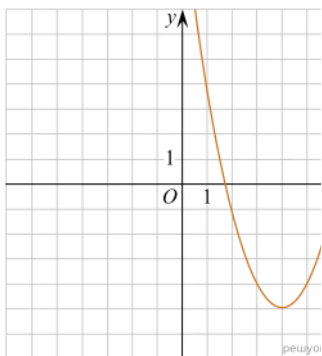
А)  $S=a*b$ ; Б)  $S=(a*b)/2$ ; В)  $S=2a*b$ ; Г)  $S=(a*b)/3$ .

3. (1 балл) Какое из следующих чисел заключено между числами  $\frac{10}{17}$  и  $\frac{5}{8}$ ?

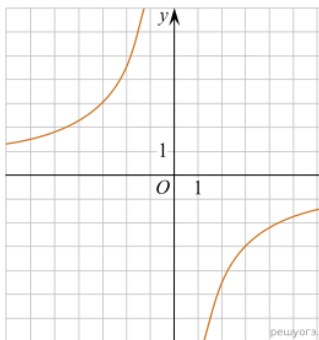
А) 0,4; Б) 0,5; В) 0,6; Г) 0,7

4. (1 балл) Даны графики функций. Какая формула соответствует графику 3):

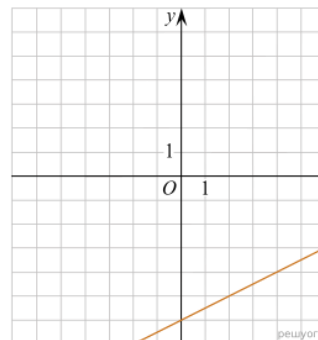
1)



2)



3)



А)  $y = \frac{1}{2}x - 6$ ; Б)  $y = x^2 - 8x + 11$ ; В)  $y = -\frac{9}{x}$ ; Г)  $y = x + 5$ .

**При выполнении заданий 5-8 запишите ход решения и полученный ответ.**

5. (2 балла) Вычислите  $\frac{1}{2} + \frac{11}{5}$ .

6. (2 балла) Решите уравнение  $x^2 - 7x + 10 = 0$ . Если уравнение имеет более одного корня, в ответ запишите меньший из корней.

7. (2 балла) Площадь земель крестьянского хозяйства, отведенная под мастерские и учебную базу, составляет 24 га и распределена между ними в отношении 5:3. Сколько гектаров занимает учебная база?

8. (2 балла) Высота ВН параллелограмма ABCD делит его сторону AD на отрезки AN = 2 и ND = 32. Диагональ параллелограмма BD равна 40. Найдите площадь параллелограмма.

### Дополнительная часть

При выполнении задания 9 запишите ход, обоснование решения и полученный ответ.

9. (3 балла) Рыболов проплыл на лодке от пристани некоторое расстояние вверх по течению реки, затем бросил якорь, 2 часа ловил рыбу и вернулся обратно через 5 часов от начала путешествия. На какое расстояние от пристани он отплыл, если скорость течения реки равна 2 км/ч, а собственная скорость лодки 6 км/ч?

Эталоны ответов:

Номер задания	1	2	3	4	5	6	7	8	9
Ответ	Б	Б	В	А	2,7	2	9	816	8

### **3. Фонд оценочных средств для текущего контроля**

Текущий контроль проводится во время аудиторных занятий по математике в соответствии с учебным планом и рабочей программы ОД «Математика» по всем разделам программы. Текущий контроль состоит из двух частей: теоретической и практической. При этом обучающиеся получают две отметки.

Теоретическая часть проходит в форме устных ответов: обучающиеся вытягивают пять карточек с вопросами, дают полный ответ (со списком вопросов обучающиеся знакомятся в начале изучения раздела).

*Шкала перевода баллов в отметки по пятибалльной системе*

<i>Отметка</i>	<i>Количество верных ответов на теоретические вопросы</i>
«3» (удов.)	3
«4» (хорошо)	4

«5» (отлично)	5
---------------	---

Задания практической части (контрольные работы) частично взяты из открытого банка ЕГЭ и ВПР по математике.

На выполнение контрольной работы по математике дается 1 академический час (45 минут).

Контрольная работа состоит из 2-х частей. В первой части предлагается выполнить 4 задания - выбрать правильный ответ из четырех предложенных. Во второй части предлагается выполнить 6 заданий - оформить ход решения и записать полученный ответ.

За правильное выполнение любого задания первой части обучающийся получает один балла. Правильное выполнение заданий второй части оценивается 2 баллами или 1 баллом за частичное решение.

Баллы, полученные за все выполненные задания, суммируются.

***Шкала перевода баллов в отметки по пятибалльной системе***

<b><i>Отметка</i></b>	<b><i>Число баллов, необходимое для получения отметки</i></b>
«3» (удов.)	8-10
«4» (хорошо)	11-13
«5» (отлично)	14-16

### 3.1 Прямые и плоскости в пространстве

**Образовательные результаты, подлежащие проверке (элементы):**

ОК 01, ОК 02, ОК 03, ОК 05, ОК 07.

#### **Теоретические вопросы:**

1. Сформулируйте теорему Пифагора.
2. Перечислите основные фигуры в пространстве.
3. Перечислите способы задания плоскости.
4. Продолжите теорему: «Если одна из двух параллельных прямых перпендикулярна плоскости, то...».
5. Продолжите теорему: «Если две параллельные плоскости пересекаются третьей, то...».
6. Сформулируйте определение двуграного угла.
7. Сформулируйте определение трехгранного угла.
8. Раскройте понятие «угол между прямыми».
9. Перечислите взаимное расположение двух прямых в пространстве
10. Какие прямые называются параллельными в пространстве?
11. Какие прямые называются скрещивающимися в пространстве?
12. Какие прямые называются перпендикулярными в пространстве?
13. Перечислите взаимное расположение прямой и плоскости в пространстве.
14. Раскройте понятие «угол между прямой и плоскостью».
15. Раскройте понятие «параллельность прямой и плоскости».
16. Раскройте понятие «перпендикулярность прямой и плоскости».
17. Перечислите взаимное расположение двух плоскостей в пространстве.
18. Раскройте понятие «угол между плоскостями».
19. Раскройте понятие «параллельность плоскостей».
20. Раскройте понятие «перпендикулярность плоскостей».
21. Как найти расстояние от точки до прямой?

22. Как найти расстояние между прямыми?
23. Как найти расстояние между плоскостями?
24. Продолжите определение: «Перпендикуляр – это...».
25. Продолжите определение: «Наклонная – это...».
26. Продолжите определение: «Проекция наклонной – это...».
27. Перечислите свойства параллельного проектирования.
28. Приведите примеры симметрий на плоскости в природе, искусстве, архитектуре.
29. Приведите примеры симметрий в пространстве в природе, искусстве, архитектуре.
30. В чем отличие понятие «движение» от понятия «поворот»?

### **Контрольная работа**

#### **Обязательная часть**

*При решении заданий 1-4 запишите правильный ответ из четырех предложенных.*

1. (1 балл) Расшифруйте краткую запись:  $a \in \beta$ .  
 А) точка  $a$  принадлежит плоскости  $\beta$ ; Б) точка  $a$  принадлежит прямой  $\beta$ ; В) прямая  $a$  принадлежит плоскости  $\beta$ ; Г) прямая  $a$  пересекает плоскость  $\beta$ .
2. (1 балл) Прямые АВ и СД скрещиваются. Какое расположение имеют прямые АС и ВД?  
 А) параллельные; Б) перпендикулярные; В) скрещиваются; Г) пересекаются.
3. (1 балл) Плоскости  $\alpha$  и  $\beta$  имеют 1 общую точку. Каково их взаимное расположение?  
 А) параллельны; Б) пересекаются по прямой; В) совпадают; Г) скрещиваются.
4. (1 балл) Если прямая, проведенная на плоскости через основание наклонной, перпендикулярна ее проекции, то она...  
 А) перпендикулярна и самой наклонной; Б) параллельна и самой наклонной; В) скрещивается с наклонной; Г) перпендикулярна основанию наклонной.

*При выполнении заданий 5-8 запишите ход решения и полученный ответ.*

5. (2 балла) Через концы отрезка АВ и его середину М проведены параллельные прямые, пересекающие некоторую плоскость в точках  $A_1$ ,  $B_1$  и  $M_1$ . Найдите длину отрезка  $MM_1$ , если отрезок АВ не пересекает плоскость и если  $AA_1=6,8$  см,  $BB_1=7,4$  см.

6. (2 балла) Прямые АС, АВ и АД попарно перпендикулярны. Найдите отрезок СД, если  $AB=5$  см,  $BC=13$  см,  $AD=9$  см.

7. (2 балла) Из точки к плоскости проведены две наклонные. Найдите длины общего перпендикуляра, если проекции наклонных относятся как 2:3 и длины наклонных равны 23 см и 33 см.

8. (2 балла) Начертить куб  $ABCD A_1 B_1 C_1 D_1$ . Построить точку  $K \in AB$ , точку  $M \in DD_1 C$ , отрезок  $PE \in A_1 B_1 C_1$ .

**Эталоны ответов:**

<b>Номер задания</b>	<b>1</b>	<b>2</b>	<b>3</b>	<b>4</b>	<b>5</b>	<b>6</b>	<b>7</b>	<b>8</b>	<b>9</b>
<b>Ответ</b>	В	В	Б	А	7,1	15	9	-	-

**3.2 Координаты и векторы**

**Образовательные результаты, подлежащие проверке (элементы):**

ОК 01, ОК 02, ОК 03, ОК 05, ОК 07.

**Теоретические вопросы:**

1. Из чего состоит прямоугольная система координат в пространстве?
2. Если точка лежит в плоскости  $xOy$ , какая координата у нее нулевая?
3. Приведите пример координат точки А, которая лежит на оси  $z$ .
4. Раскройте понятие «вектор».
5. Как найти координаты вектора?
6. Перечислите и раскройте правила сложения векторов.
7. Какие векторы называются коллинеарными?



8. Какие векторы называются перпендикулярными?
9. Чему равно скалярное произведение векторов?
10. Как найти векторное произведение векторов?
11. Чему равен угол между векторами?
12. Приведите пример матрицы  $2 \times 2$ .
13. Приведите пример матрицы  $3 \times 3$ .

### Контрольная работа

#### Обязательная часть

*При решении заданий 1-4 запишите правильный ответ из четырех предложенных.*

1. (1 балл) Даны точки  $A(1,0,5)$ ,  $B(-2,0,4)$ ,  $C(0,-1,0)$ ,  $D(0,0,2)$ . Какие из них лежат на координатной прямой  $Oy$ ?  
 А) А; Б) В; В) С; Г) Д.
2. (1 балл) Какие из векторов  $a(1,0,-1)$ ,  $c(1/3,2/3,-2/3)$ ,  $v(1,1,1)$ ,  $p(0,0,-2)$  являются единичными?  
 А) а; Б) с; В) в; Г) р.
3. (1 балл) Какие из векторов  $a(1,2,-3)$ ,  $c(3,6,-6)$ ,  $v(2,4,-6)$  коллинеарны?  
 А) а, в; Б) с, в; В) а, с; Г) коллинеарных векторов нет.
4. (1 балл) Даны точки  $A(2,0,5)$ ,  $B(2,4,-2)$ ,  $C(-2,6,3)$ . Серединой какого отрезка является точка  $M(0,3,4)$ ?  
 А) АВ; Б) ВС; В) АС; Г) СВ.

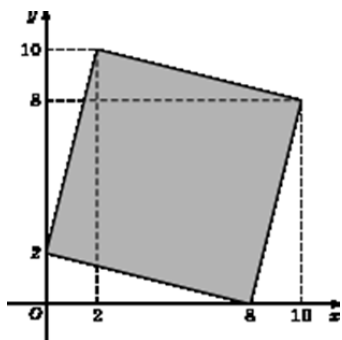
*При выполнении заданий 5-8 запишите ход решения и полученный ответ.*

5. (2 балла) Даны векторы  $a(-6,0,8)$ ,  $v(-3,2,-6)$ . Найдите скалярное произведение векторов.
6. (2 балла) При каких значениях  $n$  векторы  $\vec{a}(4,n,2)$ ,  $\vec{v}(1,2,n)$  перпендикулярны?
7. (2 балла) Даны векторы  $a(-6,0,8)$ ,  $v(-3,2,-6)$ . Найдите косинус угла между векторами.
8. (2 балла) Докажите, что четырёхугольник АВСД является ромбом, если:  
 $A(6,7,8)$ ,  $B(8,2,6)$ ,  $C(4,3,2)$ ,  $D(2,8,4)$ .

### Дополнительная часть

При выполнении задания 9 запишите ход, обоснование решения и полученный ответ.

9. (3 балла) Макет земельного участка представлен на координатной плоскости. Найдите площадь участка (четырёхугольника), вершины которого имеют координаты (8;0), (10;8), (2;10), (0;2).



Эталоны ответов:

Номер задания	1	2	3	4	5	6	7	8	9
Ответ	В	В	А	В	-30	-1	-3/7	-	68

### *3.3 Основы тригонометрии. Тригонометрические функции*

*Образовательные результаты, подлежащие проверке (элементы):*

ОК 01, ОК 02, ОК 03, ОК 04, ОК 05, ОК 06.

#### Теоретические вопросы:

1. Чему равен угол в один радиан?
2. В каких четвертях тригонометрического круга функция  $y = \sin x$  принимает положительные значения?
3. В каких четвертях тригонометрического круга функция  $y = \cos x$  принимает отрицательные значения?
4. Продолжите определение: «Синус острого угла – это...».

5. Продолжите определение: «Косинус острого угла – это...».
6. Продолжите определение: «Тангенс острого угла – это...».
7. Сформулируйте основное тригонометрическое тождество.
8. Чему равно произведение  $\operatorname{tg}x \cdot \operatorname{ctg}x$ ?
9. Чему равен  $\sin(2x)$ ? Сформулируйте правило вычисления.
10. Чему равен  $\cos(2x)$ ? Сформулируйте правило вычисления.
11. Перечислите тригонометрические функции, укажите их периоды.
12. Чему равен период функции  $y=\cos(4x)$ ?
13. ему равен период функции  $y=\cos(x/4)$ ?
14. Определите область значения функции  $y=3\cos(5x)$ ?
15. Перечислите способы решения тригонометрических уравнений.
16. Раскройте алгоритм решения однородных тригонометрических уравнений первого порядка.
17. Раскройте алгоритм решения однородных тригонометрических уравнений второго порядка.

### **Контрольная работа**

#### **Обязательная часть**

*При решении заданий 1-4 запишите правильный ответ из четырех предложенных.*

1. (1 балл) В  $\triangle ABC$   $\sin C = \frac{AB}{AC}$ . Какая из сторон является гипотенузой  $\triangle ABC$ ?  
А) АВ; Б) АС; В) ВС; Г) СВ.
2. (1 балл) Углом какой четверти является угол  $\alpha=400^\circ$ ?  
А) I; Б) II; В) III; Г) IV.
3. (1 балл) Какие из функций являются чётными?  
А)  $y=\sin x$ ; Б)  $y=\cos x$ ; В)  $y=\operatorname{tg} x$ ; Г)  $y=\operatorname{ctg} x$ .
4. (1 балл) Какие из чисел являются корнем уравнения  $\cos x = \frac{1}{2}$ ?  
А)  $x = \frac{\pi}{6}$ ; Б)  $x = \frac{\pi}{3}$ ; В)  $x = \frac{\pi}{2}$ ; Г)  $x = \frac{2\pi}{3}$ .

*При выполнении заданий 5-8 запишите ход решения и полученный ответ.*

5. (2 балла) Вычислите:  $\sin \frac{\pi}{2} + \cos \frac{\pi}{2}$ .

6. (2 балла) Найдите значение выражения  $4\arccos \frac{\sqrt{2}}{2} - 4\arcsin(-\frac{\sqrt{2}}{2})$

7. (2 балла) Докажите тождество:  $2\sin(\pi/2+\alpha) + \cos(\pi - \alpha) = \cos\alpha$ .

8. (2 балла) Решите уравнение:  $\sin^2 x - 4 \sin x + 3 = 0$ .

**Дополнительная часть**

*При выполнении задания 9 запишите ход, обоснование решения и полученный ответ.*

9. (3 балла) Решите систему уравнений:

$$\begin{cases} x + y = \pi \\ \sin x + \sin y = 2. \end{cases}$$

**Эталоны ответов:**

Номер задания	1	2	3	4	5	6	7	8	9
Ответ	Б	А	В	Б	1	$2\pi$	-	$\frac{\pi}{2} + 2\pi n, n \in Z$	$(\frac{\pi}{2} + 2\pi n; \frac{\pi}{2} + 2\pi n), n \in Z$

**3.4 Производная функции, ее применение**

**Образовательные результаты, подлежащие проверке (элементы):**

ОК 01, ОК 02, ОК 03, ОК 04, ОК 05, ОК 06, ОК 07.

**Теоретические вопросы:**

1. Продолжите определение: «Последовательность – это...».
2. Приведите пример арифметической прогрессии.

3. Приведите пример геометрической прогрессии.
4. Приведите пример бесконечно убывающей геометрической прогрессии.
5. Продолжите определение: «Производная – это...».
6. Раскройте геометрический смысл производной.
7. Продолжите определение: «Касательная – это...».
8. Раскройте физический смысл производной.
9. Перечислите правила вычисления производных.
10. Чему равна производная степенной функции?
11. Чему равна производная произведения?
12. Чему равна производная частного?
13. Чему равна производная сложной функции?
14. Сформулируйте признак возрастания функции.
15. Сформулируйте признак убывания функции.
16. Сформулируйте признак точки максимума функции.
17. Сформулируйте признак точки минимума функции.
18. Составьте алгоритм решения задач на нахождения наибольшего и наименьшего значения функции на отрезке?
19. Составьте алгоритм исследования и построения графика функции с помощью производной.
20. Как найти вертикальную асимптоту графика функции?

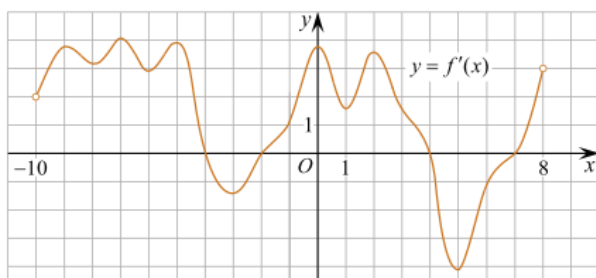
### Контрольная работа

#### Обязательная часть

*При решении заданий 1-4 запишите правильный ответ из четырех предложенных.*

1. (1 балл) Чему равна производная функции  $y = \cos^2 x$ ?  
 А)  $y' = -\sin^2 x$ ; Б)  $y' = -2 \sin^2 x$ ; В)  $y' = -2 \cos x \sin x$ ; Г)  $y' = 2 \cos x$ .
2. (1 балл) По какой из формул вычисляется производная произведения?  
 А)  $(u+v)' = u' + v'$ ; Б)  $(uv)' = u'v + uv'$ ; В)  $\left(\frac{u}{v}\right)' = \frac{u'v - uv'}{v^2}$ ; Г)  $(f(g(x)))' = f'(g(x)) * g'(x)$ .
3. (1 балл) Решите уравнение  $f'(x) = 0$ , если  $f(x) = 3x^2 - 6x + 4$ . Выберите ответ.  
 А) 1; Б) -1; В) 4; Г) -4.

4. (1 балл) На рисунке изображен график производной функции  $f(x)$ , определенной на интервале  $(-10; 8)$ . Найдите количество точек максимума функции  $f(x)$  на отрезке  $[-9; 6]$ .

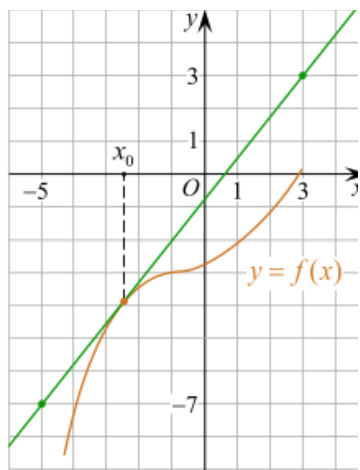


А) 5; Б) 4; В) 2; Г) 3.

**При выполнении заданий 5-8 запишите ход решения и полученный ответ.**

5. (2 балла) Материальная точка движется прямолинейно по закону  $x(t) = -t^4 + 6t^3 - 4t^2 + 5t - 5$  (где  $x$  — расстояние от точки отсчета в метрах,  $t$  — время в секундах, измеренное с начала движения). Найдите ее скорость (в м/с) в момент времени  $t = 3$  с.

6. (2 балла) На рисунке изображён график функции  $y = f(x)$  и касательная к нему в точке с абсциссой  $x_0$ . Найдите значение производной функции  $f(x)$  в точке  $x_0$ .



7. (2 балла) Решите неравенство:  $\frac{(x-2)(x+3)}{(x-8)} > 0$

8. (2 балла) Исследовать функцию  $f(x) = x^3 - 3x$  и построить её график.

### Дополнительная часть

*При выполнении задания 9 запишите ход, обоснование решения и полученный ответ.*

9. (3 балла) Под место для зимней стоянки лодок выделяют участок земли площадью  $100 \text{ м}^2$ . Предлагают четыре участка разных размеров:  $25 \times 4$ ;  $20 \times 5$ ;  $12,5 \times 8$ ;  $10 \times 10$ . Какой участок выберет заказчик, учитывая, что необходимо будет поставить забор по периметру?

**Эталоны ответов:**

Номер задания	1	2	3	4	5	6	7	8	9
Ответ	В	Б	А	В	8	1,25	$(-3; 2)$ , $(8; +\infty)$	-	$10 \times 10$

### **3.5 Многогранники и тела вращения**

**Образовательные результаты, подлежащие проверке (элементы):**

ОК 01, ОК 02, ОК 03, ОК 04, ОК 05, ОК 06, ОК 07.

#### **Теоретические вопросы:**

1. Продолжите определение: «Многогранник – это...».
2. Продолжите определение: «Призма – это...».
3. Продолжите определение: «Прямоугольный параллелепипед – это...».
4. Продолжите определение: «Куб – это...».
5. Продолжите определение: «Пирамида – это...».
6. Сформулируйте свойство о противоположащих гранях параллелепипеда.
7. Сформулируйте свойство о диагоналях параллелепипеда.
8. Сформулируйте свойство о диагонали и линейных размерах прямоугольного параллелепипеда.
9. Какая призма называется прямой?

10. Какая призма называется правильной?
11. Раскройте понятие «правильная пирамида».
12. Что такое апофема правильной пирамиды?
13. В чем отличие полной поверхности призмы от полной поверхности пирамиды?
14. Сформулируйте теорему о вычислении боковой поверхности прямой призмы.
15. Сформулируйте теорему о вычислении боковой поверхности правильной пирамиды.
16. Назовите предметы из вашей профессиональной деятельности, которые имеют формы многогранников.
17. Какие многогранники называются правильными? Перечислите правильные многогранники.
18. Продолжите определение: «Цилиндр – это...».
19. Продолжите определение: «Конус – это...».
20. Продолжите определение: «Усеченный конус – это...».
21. Продолжите определение: «Шар – это...».
22. Что является высотой усеченного конуса?
23. Что является осевым сечением цилиндра, конуса, усеченного конуса, шара?
24. Перечислите единицы измерения площади, объема.
25. Чему равно отношение площадей поверхностей подобных фигур в пространстве?
26. Чему равно отношение объемов подобных фигур в пространстве?
27. Назовите предметы из вашей профессиональной деятельности, которые имеют формы тел вращения.

### **Контрольная работа**

#### **Обязательная часть**

***При решении заданий 1-4 запишите правильный ответ из четырех предложенных.***

1. (1 балл) В каких единицах измеряется площадь поверхности многогранника?  
А) в градусах; Б) в метрах; В) в квадратных метрах; Г) в двугранных градусах.
2. (1 балл) Площадь боковой поверхности призмы вычисляется по формуле:



А)  $S = S_{\text{бок}} + 2 S_{\text{осн}}$ ; Б)  $S_{\text{бок}} = P_{\text{осн}} * H$ ; В)  $S = B_{\text{бок}} + S S_{\text{осн}}$ ; Г)  $S_{\text{бок}} = 2P_{\text{осн}} * H$ .

3. (1 балл) Что является осевым сечением усеченного конуса?

А) равнобедренный треугольник; Б) равнобедренная трапеция; В) прямоугольник; Г) прямоугольная трапеция.

4. (1 балл) Какая фигура получается при вращении прямоугольного треугольника вокруг одного из своих катетов?

А) конус; Б) усеченный конус; В) пирамида; Г) усеченная пирамида.

**При выполнении заданий 5-8 запишите ход решения и полученный ответ.**

5. (2 балла) Ребро основания правильной треугольной пирамиды 3 м, апофема 6 м. Найдите площадь боковой поверхности пирамиды.

6. (2 балла) Диагональ куба равна  $\sqrt{588}$ . Найдите его объем.

7. (2 балла) Прямоугольник со сторонами 8 см и 3 см вращается вокруг большей стороны. Найдите объем, площади боковой и полной поверхностей полученного тела.

8. (2 балла) Вычислить поверхность кроны кустарника, имеющего форму шара радиуса 0,5 м. В ответ запишите число, деленное на  $\pi$ .

**Эталоны ответов:**

Номер задания	1	2	3	4	5	6	7	8	9
Ответ	В	Б	Б	А	27	2744	72 $\pi$ ; 48 $\pi$ ; 64 $\pi$	1	-

### 3.6 Первообразная функции, ее применение

**Образовательные результаты, подлежащие проверке (элементы):**

ОК 01, ОК 02, ОК 03, ОК 04, ОК 05, ОК 06, ОК 07.

#### Теоретические вопросы:

1. Продолжите определение: «Функция  $F(x)$  называется ...».
2. Раскройте геометрический смысл определенного интеграла.
3. Продолжите определение: «Криволинейная трапеция – это...».
4. Сформулируйте формулу Ньютона-Лейбница.
5. В чем заключается общий вид всех первообразных?
6. Перечислите правила вычисления интегралов.

#### Контрольная работа

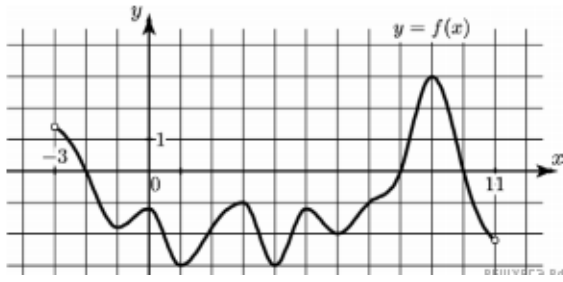
##### Обязательная часть

*При решении заданий 1-4 запишите правильный ответ из четырех предложенных.*

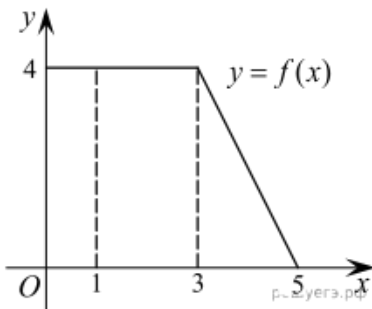
1. (1 балл) Для какой из функций функция  $F(x)=x^3-3x^2+1$  является первообразной?  
А)  $f(x)=3(x^2-2)$ ; Б)  $f(x)=3x(x^2-2)$ ; В)  $f(x)=3x^2-6x+1$ ; Г)  $f(x)=3x^2-6x$ .
2. (1 балл) Дана функция  $f(x)=3x^2+1$ . Чему равна  $F(1)$   
А) 2; Б) 4; В) 6; Г)  $1\frac{1}{3}$ .
3. (1 балл) Общий вид всех первообразных для  $f(x)=\sin x$ ?  
А)  $F(x)=\cos x+C$ ; Б)  $F(x)=-\cos x+C$ ; В)  $F(x)=\operatorname{tg} x+C$ ; Г)  $F(x)=-\operatorname{tg} x+C$ .
4. (1 балл) Вычислите определенный интеграл  $\int_1^2 x dx$ .  
А) -1; Б) 1; В) -1,5; Г) 1,5.

*При выполнении заданий 5-8 запишите ход решения и полученный ответ.*

5. (2 балла) Является ли  $F(x)=x^3-3x+1$  первообразной для функции  $f(x)=3(x^2-1)$ ?
6. (2 балла) Задайте первообразную  $F(x)$  для функции  $f(x)=3x^2-2x$ , если известны координаты точки  $M(1, 4)$  графика  $F(x)$ .
7. (2 балла) На рисунке изображен график функции  $y=f(x)$ , определённой на интервале  $(-3; 11)$ . Найдите наименьшее значение функции  $f(x)$  на отрезке  $[2; 9,5]$ .



8. (2 балла) На рисунке изображен график некоторой функции  $y=f(x)$ . Пользуясь рисунком, вычислите определенный интеграл  $\int_1^5 f(x)dx$ .



### Дополнительная часть

*При выполнении задания 9 запишите ход, обоснование решения и полученный ответ.*

9. (3 балла) Вычислить площадь клумбы, периметр которой ограничивают линии  $y=0$ ,  $y=x$ ,  $y=-2x+6$ . Решить двумя способами. Сделать чертеж.

**Эталоны ответов:**

Номер задания	1	2	3	4	5	6	7	8	9
Ответ	Г	А	Б	Г	да	$x^3-x^2+4$	-3	12	3

### 3.7 Степени и корни. Степенная функция

**Образовательные результаты, подлежащие проверке (элементы):**

ОК 01, ОК 02, ОК 03, ОК 04, ОК 05, ОК 06.

#### Теоретические вопросы:

1. Сформулируйте определение степенной функции.
2. Перечислите свойства степенной функции с целым показателем.
3. Перечислите свойства степени с действительным показателем. Приведите примеры.
4. Перечислите свойства корня натуральной степени. Приведите примеры
5. На что необходимо обратить внимание при решении иррационального уравнения четной степени?
6. Чему равен корень четной степени из отрицательного числа? Приведите пример.
7. Чему равен корень нечетной степени из отрицательного числа? Приведите пример.
8. На что стоит обратить внимание при решении иррациональных, дробно-рациональных уравнений и неравенств?

#### Контрольная работа

##### Обязательная часть

**При решении заданий 1-4 запишите правильный ответ из четырех предложенных.**

1. (1 балл) Между какими двумя натуральными числами находится число  $\sqrt[3]{19}$ ?  
А) 19 и 20; Б) 2 и 3; В) 18 и 19; Г) 3 и 4.
2. (1 балл) Определите корень уравнения  $x^3=125$   
А) 3.; Б) -3; В) -5; Г) 5.
3. (1 балл) Расположите в порядке возрастания числа: 2;  $\sqrt[3]{5}$ ;  $\sqrt[4]{17}$   
А) 2;  $\sqrt[3]{5}$ ;  $\sqrt[4]{17}$ ; Б) 2;  $\sqrt[4]{17}$ ;  $\sqrt[3]{5}$ ; В)  $\sqrt[3]{5}$ ; 2;  $\sqrt[4]{17}$ ; Г)  $\sqrt[4]{17}$ ; 2;  $\sqrt[3]{5}$ .
4. (1 балл) Умножая числа с одинаковым основанием, их степени...?

А) умножаем; Б) делим; В) складываем; Г) отнимаем.

*При выполнении заданий 5-8 запишите ход решения и полученный ответ.*

5. (2 балла) Найдите значение выражения  $\frac{a^{5,58} \cdot a^{2,9}}{a^{6,48}}$  при  $a=7$ .

6. (2 балла) Найдите значение выражения  $\frac{(\sqrt{12} + \sqrt{8})^2}{10 + \sqrt{96}}$ .

7. (2 балла) Расстояние от наблюдателя, находящегося на небольшой высоте  $h$  километров над землёй, до наблюдаемой им линии горизонта вычисляется по формуле  $l = \sqrt{2Rh}$ , где  $R=6400$  км — радиус Земли. С какой высоты горизонт виден на расстоянии 48 километров? Ответ выразите в километрах.

8. (2 балла) Решите уравнение  $\sqrt{-32 - x} = 2$ .

### Дополнительная часть

*При выполнении задания 9 запишите ход, обоснование решения и полученный ответ.*

9. (3 балла) Решите графически систему уравнений:  $\begin{cases} y = \sqrt{x} \\ y = x \end{cases}$

**Эталоны ответов:**

Номер задания	1	2	3	4	5	6	7	8	9
Ответ	Б	Г	В	В	49	2	0,18	-36	(1; 1)

### 3.8 Показательная функция

**Образовательные результаты, подлежащие проверке (элементы):**

ОК 1, ОК 2, ОК 3, ОК 4, ОК 5, ОК 6.

#### Теоретические вопросы:

1. Сформулируйте определение показательной функции.
2. Перечислите свойства показательной функции.
3. Перечислите способы решения показательных уравнений.
4. Сформулируйте правило решения простейших показательных неравенств.
5. В чем заключается графический способ решения уравнений.
6. Приведите пример функциональной зависимости показательной функции из реальной жизни.

#### Контрольная работа

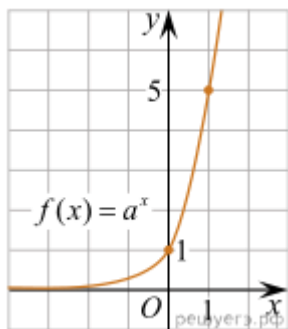
##### Обязательная часть

**При решении заданий 1-4 запишите правильный ответ из четырех предложенных.**

1. (1 балл) При каком значении  $a$  функция  $y=a^x$  бывает на всей области определения?

А)  $a=\frac{4}{3}$ ; Б)  $a=8,25$ ; В)  $a=\frac{1}{8}$ ; Г)  $a=\sqrt{3}$ .

2. (1 балл) На рисунке изображён график функции вида  $f(x)=a^x$ . Найдите значение  $f(2)$ .



А) 25.; Б) 5; В) 32; Г) нет верного ответа.

3. (1 балл) Функция задана формулой:  $f(x)=(\frac{1}{2})^x$ . Чему равно  $f(-2)$ ?

А)  $\frac{1}{4}$ ; Б) -4; В) 4; Г)  $\sqrt{2}$ .

4. (1 балл) Корень уравнения  $\left(\frac{1}{9}\right)^{x-13} = 3$ . ?  
 А) 12,5; Б) 13; В) 14; Г) 15.

*При выполнении заданий 5-8 запишите ход решения и полученный ответ.*

5. (2 балла) Найдите корень уравнения  $3^{x+2} - 5 \cdot 3^x = 12$

6. (2 балла) Сколько целых решений имеет неравенство  $1 < 7^{x-1} \leq 49$ ?

7. (2 балла) Найдите точку максимума функции  $y = 2^{5-8x-x^2}$ .

8. (2 балла) В ходе распада радиоактивного изотопа его масса уменьшается по закону  $m(t) = m_0 \cdot 2^{-t/T}$ , где  $m_0$  — начальная масса изотопа,  $t$  — время, прошедшее от начального момента,  $T$  — период полураспада. В начальный момент времени масса изотопа 184 мг. Период его полураспада составляет 7 мин. Найдите, через сколько минут масса изотопа будет равна 23 мг.

### Дополнительная часть

*При выполнении задания 9 запишите ход, обоснование решения и полученный ответ.*

9. (3 балла) Решите графически систему уравнений:  $\begin{cases} y - 2x = 0 \\ y - 2^x = 0 \end{cases}$ .

**Эталоны ответов:**

Номер задания	1	2	3	4	5	6	7	8	9
Ответ	В	А	В	А	1	2	-4	21	(2; 4)

### 3.9 Логарифмы. Логарифмическая функция

**Образовательные результаты, подлежащие проверке (элементы):**

ОК 1, ОК 2, ОК 3, ОК 4, ОК 5, ОК 6.

#### **Теоретические вопросы:**

1. Сформулируйте определение логарифмической функции.
2. Перечислите свойства логарифмической функции.
3. Продолжите определение: «Логарифм – это...».
4. Чему равен логарифм произведения?
5. Чему равен логарифм частного?
6. Приведите примеры логарифмической спирали в природе и в окружающем мире.
7. На что стоит обратить внимание при решении логарифмических и уравнений и неравенств?
6. Перечислите способы решения логарифмических уравнений.
7. Сформулируйте правило решения простейших логарифмических неравенств.
8. В чем заключается графический способ решения уравнений.
6. Приведите пример функциональной зависимости логарифмической функции из реальной жизни.

#### **Контрольная работа**

##### **Обязательная часть**

**При решении заданий 1-4 запишите правильный ответ из четырех предложенных.**

1. (1 балл) Какая из функций возрастает на всей области определения?  
А)  $f(x)=\log_5 x$ ; Б)  $f(x)=0,7^x$ ; В)  $f(x)=x^2$ ; Г)  $f(x)=\log_{\frac{1}{2}} x$ .
2. (1 балл) Укажите область определения функции  $f(x) = \lg \frac{2x-3}{x+7}$   
А)  $(-7; 1,5)$ ; Б)  $(-\infty; -1,5), (7; +\infty)$ ; В)  $(-1,5; 7)$ ; Г)  $(-\infty; -7), (1,5; +\infty)$ .
3. (1 балл) Расположить в порядке возрастания:  $\log_{0,5} 4$ ;  $\log_{0,5} 0,4$ ;  $\log_{0,5} \frac{1}{4}$ .



- А)  $\log_{0,5} 4; \log_{0,5} 0,4; \log_{0,5} \frac{1}{4}$ ; Б)  $\log_{0,5} 4; \log_{0,5} \frac{1}{4}; \log_{0,5} 0,4$ ;  
 В)  $\log_{0,5} \frac{1}{4}; \log_{0,5} 0,4; \log_{0,5} 4$ ; Г)  $\log_{0,5} 0,4; \log_{0,5} \frac{1}{4}; \log_{0,5} 4$ .

4. (1 балл) Найдите корень уравнения  $\log_4(5 - x) = 2$ .

- А) 11; Б) -11; В) -3; Г) 3.

**При выполнении заданий 5-8 запишите ход решения и полученный ответ.**

5. (2 балла) Определите значение выражения  $\log_6 2 + \log_6 3 + 2^{\log_2 4}$ .

6. (2 балла) Укажите наименьшее целое решение неравенства:

$$\log_3(6x - 4) > 2.$$

7. (2 балла) Найдите точку максимума функции  $y = 8 \ln(x + 7) - 8x + 3$ .

8. (2 балла) Для обогрева помещения, температура в котором поддерживается на уровне  $T_{\text{п}}=15^\circ$  через радиатор отопления пропускают горячую воду. Расход проходящей через трубу радиатора воды  $m = 0,6$  кг/с. Проходя по трубе расстояние  $x$ , вода охлаждается от начальной

температуры  $T_{\text{в}}=91^\circ$  до температуры  $T$ , причём  $x = \alpha \frac{cm}{\gamma} \log_2 \frac{T_{\text{в}} - T_{\text{п}}}{T - T_{\text{п}}}$ , где

$c = 4200 \frac{\text{Вт} \cdot \text{с}}{\text{кг} \cdot ^\circ \text{С}}$  — теплоёмкость воды,  $\gamma = 28 \frac{\text{Вт}}{\text{м} \cdot ^\circ \text{С}}$  — коэффициент теплообмена, а

$\alpha = 0,8$  — постоянная. Найдите, до какой температуры (в градусах Цельсия) охладится вода, если длина трубы радиатора равна 144 м.

### Дополнительная часть

**При выполнении задания 9 запишите ход, обоснование решения и полученный ответ.**

9. (3 балла) Решите графически систему уравнений: 
$$\begin{cases} y + 2x = \log_3 135 - \log_3 5 \\ 2y - 3x = 6 \end{cases}$$
.

**Эталоны ответов:**

Номер	1	2	3	4	5	6	7	8	9

задания									
Ответ	А	Г	А	Б	5	3	-6	34	(0; 3)

### 3.10 Множества. Элементы теории графов

**Образовательные результаты, подлежащие проверке (элементы):**

ОК 1, ОК 4, ОК 6, ОК 7.

#### Теоретические вопросы:

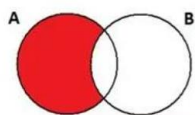
1. Сформулируйте определение множества.
2. Продолжите определение: «Объединение множеств – это...».
3. Продолжите определение: «Пересечение множеств – это...».
4. Продолжите определение: «Разность множеств – это...».
5. Изобразите объединение двух множеств на кругах Эйлера.
6. Изобразите пересечение трех множеств на кругах Эйлера.
7. Сформулируйте определение графа. Что называется вершиной, ребром графа?
8. Как найти степень вершины графа?
9. Назовите отличительные черты полного и неполного графов.
10. Назовите отличительные черты связного и несвязного графов.

#### Контрольная работа

##### Обязательная часть

**При решении заданий 1-4 запишите правильный ответ из четырех предложенных.**

1. (1 балл) Какая операция изображена на кругах Эйлера?



А)  $E = A \cup B$ ; Б)  $E = A \cap B$ ; В)  $E = A \setminus B$ ; Г)  $E = A - B$ .

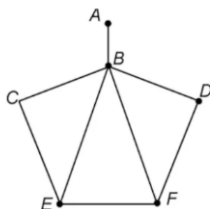
2. (1 балл) Какой граф представлен?

А) полный; Б) неполный; В) ДЕРЕВО; Г) нулевой.

3. (1 балл) Пятеро рабочих встретились при высадке цветов в клумбы. Сколько всего было сделано рукопожатий

А) 10; Б) 11; В) 5; Г) 6.

4. (1 балл) Определите степень вершины В:



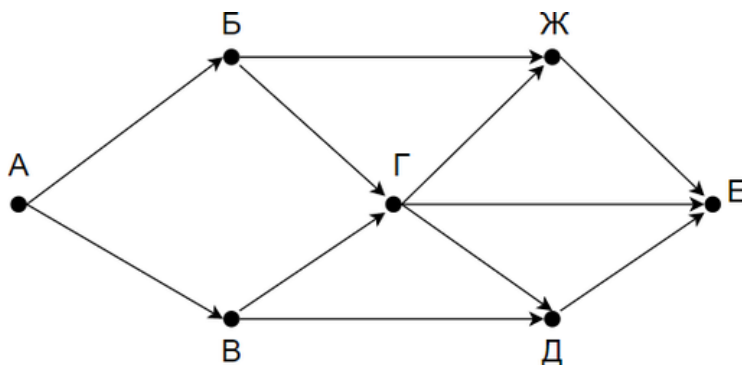
А) 8; Б) 11; В) 3; Г) 5.

**При выполнении заданий 5-8 запишите ход решения и полученный ответ.**

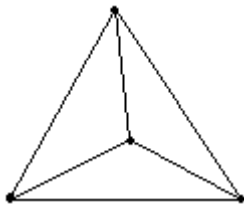
5. (2 балла) 1. Даны два множества  $A = \{2, 4, 6, 8, 10, 12\}$ ,  $B = \{3, 6, 9, 12\}$ . Запишите и изобразите графически новое множество E: а)  $E = A \cup B$ ; б)  $E = A \cap B$ .

6. (2 балла) Колины друзья занимаются каким-нибудь видом спорта. 14 из них увлекаются футболом, а 10 — баскетболом. И только двое увлекаются и тем и другим видом спорта. Сколько друзей у Толи?»

7. (2 балла) На рисунке — схема дорог, связывающих городские парки А, Б, В, Г, Д, Е. По каждой дороге можно двигаться только в одном направлении, указанном стрелкой. Сколько существует различных путей из парка А в парк Е?



8. (2 балла) Можно ли нарисовать изображенный на рисунке граф не отрывая карандаш от бумаги и проводя каждое ребро ровно один раз?



### Дополнительная часть

*При выполнении задания 9 запишите ход, обоснование решения и полученный ответ.*

9. (3 балла) Первую или вторую контрольные работы по математике успешно написали 33 студента, первую или третью – 31 студент, вторую или третью – 32 студента. Не менее двух контрольных работ выполнили 20 студентов. Сколько студентов успешно решили только одну контрольную работу?

**Эталоны ответов:**

Номер задания	1	2	3	4	5	6	7	8	9
Ответ	В	Б	10	Г	-	22	8	нет	18

### *3.11 Элементы комбинаторики, статистики и теории вероятностей*

**Образовательные результаты, подлежащие проверке (элементы):**

ОК 1, ОК 2, ОК 3, ОК 4, ОК 5.

### Теоретические вопросы:

1. Продолжите определение: «Случайное событие – это...». Приведите пример.
2. Приведите пример достоверного события.
3. Приведите пример невозможного события.
4. Продолжите определение: «Вероятность случайного события – это...».

5. Сформулируйте правило нахождения сложения вероятностей.
6. Сформулируйте правило умножения вероятностей.
7. Как найти среднее арифметическое числового ряда?
8. Как найти медиану числового ряда?
9. Как вычисляется размах числового ряда?
10. Для чего нужны диаграммы, графики? Перечислите виды диаграмм.
11. Приведите примеры проявления закона больших чисел в природных явлениях.
12. Приведите примеры проявления закона больших чисел в общественных явлениях.
13. Что изучает статистика?
14. Продолжите определение: «Сочетание – это...».
15. Продолжите определение: «Размещение – это...».
16. Продолжите определение: «Перестановки – это...».
17. Приведите пример множества из реальной жизни.
18. Приведите пример операции пересечения множеств.
19. Приведите пример операции объединения множеств.
20. Приведите пример операции разности множеств.
21. Раскройте понятия «граф», «дерево», «цикл».

### **Контрольная работа**

#### **Обязательная часть**

*При решении заданий 1-4 запишите правильный ответ из четырех предложенных.*

1. (1 балл) Комбинаторика – это раздел математики, отвечающий на вопросы сколькими способами можно выбрать элементы ...  
 А) заданного конечного множества; Б) бесконечного множества; В) любого множества; Г) иррациональных чисел.
2. (1 балл) Соединения из  $n$  элементов, отличающиеся друг от друга только порядком расположения в них элементов, называются:  
 А) перестановками; Б) сочетаниями; В) размещениями; Г) комбинациями.
3. (1 балл) Число всех возможных размещений вычисляется по формуле:

А)  $A_n^m = n(n - m)$ ; Б)  $A_n^m = n(n - 1) \dots (n - m + 1)$ ; В)  $A_n^m = \frac{n!}{(n-m)!}$ ; Г)  $A_n^m = n(n + m)$

4. (1 балл) Группировка – это...

А) упорядочение единиц совокупности по признаку; Б) разбиение единиц совокупности на группы по признаку; В) обобщение единичных фактов; Г) обобщение единичных признаков.

**При выполнении заданий 5-8 запишите ход решения и полученный ответ.**

5. (2 балла) В среднем из 2000 насосов, поступивших в продажу, 6 подтекают. Найдите вероятность того, что один случайно выбранный для контроля насос не подтекает?

6. (2 балла) Сравнить количество построенных гражданских судов за последние 3 года. Составить диаграмму по найденным данным. Сделать выводы.

7. (2 балла) В параде ко дню Победы участвуют 3 типа судов. Сколько различных вариантов есть у организатора парада, если есть выбор из 5 типов судов?

8. (2 балла) Сколькими способами можно расставить 4 катера в один ряд?

### Дополнительная часть

**При выполнении задания 9 запишите ход, обоснование решения и полученный ответ.**

9. (3 балла) Чтобы поступить в университет на специальность «Судовождение», абитуриент должен набрать на ЕГЭ не менее 70 баллов по каждому из трёх предметов— математика, русский язык и информатика. Чтобы поступить на специальность «Эксплуатация судовых энергетических установок», нужно набрать не менее 70 баллов по каждому из трёх предметов — математика, русский язык и физика.

Вероятность того, что абитуриент З. получит не менее 70 баллов по математике, равна 0,6, по русскому языку — 0,8, по информатике — 0,7 и по физике — 0,5.

Найдите вероятность того, что З. сможет поступить хотя бы на одну из двух упомянутых специальностей.

**Эталоны ответов:**

Номер	1	2	3	4	5	6	7	8	9
-------	---	---	---	---	---	---	---	---	---

<b>задания</b>									
<b>Ответ</b>	А	А	В	А	0,997	-	10	24	0,408

### 3.12 Уравнения и неравенства

**Образовательные результаты, подлежащие проверке (элементы):**

ОК 1, ОК 2, ОК 3, ОК 4, ОК 5, ОК 6.

#### Теоретические вопросы:

1. Что называется уравнением?
2. Что значит решить уравнение?
3. Что такое корень уравнения?
4. Что называется неравенством?
5. Что значит решить неравенство?
6. В чем заключается «метод интервалов»?
7. Что называется решение системы уравнений?
8. Что значит решить систему уравнений?
9. При решении каких уравнений и неравенств, следует обратить внимание на область допустимых значений?
10. Перечислите способы решения уравнений.
11. Перечислите способы решения систем уравнений.

#### Контрольная работа

##### Обязательная часть

**При решении заданий 1-4 запишите правильный ответ из четырех предложенных:**

1. (1 балл) Какое из чисел является корнем уравнения  $\log_2(x+1) = 1$   
А) -1; Б) 2; В) 1; Г) 0.
2. (1 балл) Какие из уравнений имеют более одного корня?  
А)  $x^2 - 6x + 5 = 0$ ; Б)  $3^{x+2} = 9$ ; В)  $(x-4)(x+3)(x-8) = 0$ ; Г)  $2x - 7 = 0$ .
3. (1 балл) Определите вид уравнения  $\sqrt{-32 - x} = 2$ .

А) линейное; Б) квадратное; В) иррациональное; Г) рациональное.

4. (1 балл) Определите наименьшее целое решение неравенства  $5^{x+2} < 1$ ?

А) -3; Б) 0; В) 3; Г) -4.

**При выполнении заданий 5-8 запишите ход решения и полученный ответ.**

5. (2 балла) Найдите корень уравнения  $|x-3|=2$

6. (2 балла) Решите систему уравнений  $\begin{cases} x - y = 8, \\ 2^{x-3y} = 16. \end{cases}$

7. (2 балла) Решите неравенство  $\frac{2x^2 - 5x}{x - 3} \leq x$ .

8. (2 балла) Решите уравнение  $(2x - 3)\sqrt{3x^2 - 5x - 2} = 0$

### Дополнительная часть

**При выполнении задания 9 запишите ход, обоснование решения и полученный ответ.**

9. (3 балла) Решите уравнение  $2 \sin^2 x - \sqrt{3} \cos\left(\frac{\pi}{2} - x\right) = 0$ . Укажите корни этого

уравнения, принадлежащие отрезку  $\left[\frac{3\pi}{2}; 3\pi\right]$ .

**Эталоны ответов:**

Номер задания	1	2	3	4	5	6	7	8	9
Ответ	В	А, В	В	А	1; 5	(10; 2)	$(-\infty; 0] \cup [2; 3)$	-1; 6	$2\pi, \frac{7\pi}{3}, \frac{8\pi}{3}, 3\pi$ .



**4. Фонд оценочных средств для рубежного контроля (по итогам 3.1 – 3.4)**

**Образовательные результаты, подлежащие проверке (элементы):**

ОК 01, ОК 02, ОК 03, ОК 04, ОК 05, ОК 06, ОК 07.

**Обязательная часть**

**При решении заданий 1-4 запишите правильный ответ из четырех предложенных.**

1. (1 балл) Даны точки  $A(2,0,5)$ ,  $B(-2,6,3)$ . Какие координаты имеет середина отрезка  $AB$  – точка  $M$ ?

А)  $M(0, 3, 4)$ ; Б)  $M(2, 3, 4)$ ; В)  $M(0, -3, 4)$ ; Г)  $M(0, 3, -4)$ .

2. (1 балл) Прямые  $AB$  и  $CD$  параллельные. Какое расположение имеют прямые  $AC$  и  $BD$ ?

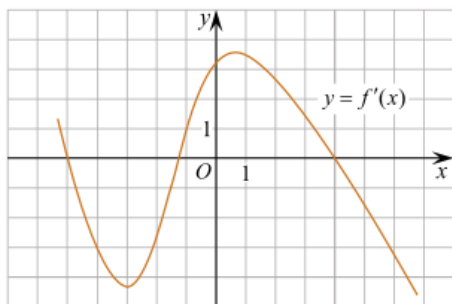
А) параллельные; Б) перпендикулярные; В) скрещиваются; Г) пересекаются.

$$\cos \frac{\pi x}{6} = \frac{\sqrt{3}}{2}.$$

3. (1 балл) Найдите корень уравнения:  $\cos \frac{\pi x}{6} = \frac{\sqrt{3}}{2}$ . В ответе запишите наибольший отрицательный корень.

А) -3; Б) 0; В) -2; Г) -1.

4. (1 балл) На рисунке изображен график производной функции  $y=f(x)$ . При каком значении  $x$  функция принимает свое наибольшее значение на отрезке  $[-4; -2]$  ?



А) 0,5; Б) -4; В) -5; Г) 1.

**При выполнении заданий 5-8 запишите ход решения и полученный ответ.**

5. (2 балла) Верхние концы двух вертикально стоящих столбов, удалённых на расстояние 4 м, соединены перекладиной. Высота одного столба 10 м, а другого 7 м. Найдите длину перекладины.

6. (2 балла) Даны четыре точки: А(0,1,1), В(1,-1,3), С(3,1,0) Д(3,2,2) Докажите, что отрезки АВ и СД перпендикулярны.

7. (2 балла) Двигаясь со скоростью  $v = 3$  м/с, трактор тащит сани с силой  $F=40$  кН, направленной под острым углом  $\alpha$  к горизонту. Мощность, развиваемая трактором, вычисляется по формуле  $N = F v \cos \alpha$ . Найдите, при каком угле  $\alpha$ (в градусах) эта мощность будет равна 60 кВт (кВт — это  $\frac{\text{кН} \cdot \text{м}}{\text{с}}$ ).

8. (2 балла) Материальная точка движется прямолинейно по закону  $x(t)=t^2-13t+23$  (где  $x$  — расстояние от точки отсчета в метрах,  $t$  — время в секундах, измеренное с начала движения). В какой момент времени (в секундах) ее скорость была равна 3 м/с?

**Эталоны ответов:**

Номер задания	1	2	3	4	5	6	7	8	9
Ответ	А	Г	Г	Б	5	-	60	8	-

## **5. Фонд оценочных средств для промежуточной аттестации (экзамен, дифференцированный зачет)**

На выполнение письменной экзаменационной работы по математике дается 4 астрономических часа (240 минут).

Экзаменационная работа состоит из 2-х частей: обязательной и дополнительной.

Обязательная часть содержит задания минимального обязательного уровня, дополнительная часть – более сложные задания.

При выполнении заданий обязательной части требуется представить ход решения и указать полученный ответ. За правильное выполнение любого задания из обязательной части обучающийся получает один балл. При выполнении задания из дополнительной части необходимо подробно описать ход решения и дать ответ. Правильное выполнение заданий дополнительной части оценивается 3 баллами или 1-2 баллами за частичное решение.

Баллы, полученные за все выполненные задания, суммируются.

### ***Шкала перевода баллов в отметки по пятибалльной системе***

<i><b>Отметка</b></i>	<i><b>Число баллов, необходимое для получения отметки</b></i>
<i>«3» (удов.)</i>	<i>6-9</i>
<i>«4» (хорошо)</i>	<i>10-14 (не менее одного задания из дополнительной части)</i>
<i>«5» (отлично)</i>	<i>более 14 (не менее двух заданий из дополнительной части)</i>

**Образовательные результаты, подлежащие проверке (элементы):**

ОК 01, ОК 02, ОК 03, ОК 04, ОК 05, ОК 06, ОК 07.

Экзаменационные задания по математике

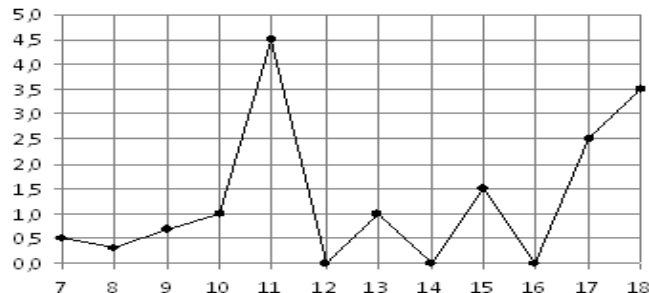
**Обязательная часть**

При выполнении заданий 1-12 запишите ход решения и полученный ответ.

1. (1 балл) Вычислите:  $2\sin(\pi/6)+2\cos(\pi/3)$

2. (1 балл) На рисунке жирными точками

показано суточное количество осадков, выпадавших в Элисте с 7 по 18 декабря 2001 года. По горизонтали указываются числа месяца, по вертикали — количество осадков, выпавших в соответствующий день, в миллиметрах. Для наглядности жирные точки на рисунке соединены линией. Определите по рисунку, сколько дней выпадало более 2 миллиметров осадков?



3. (1 балл) Мобильный телефон стоил 16000 рублей. Через некоторое время цену на эту модель снизили до 15200 рублей. На сколько процентов была снижена цена?

4. (1 балл) На тарелке 16 пирожков: 7 с рыбой, 5 с вареньем и 4 с вишней. Юля наугад выбирает один пирожок. Найдите вероятность того, что он окажется с вишней.

5. (1 балл) Найдите значение выражения  $\log_2 2 + \log_2 32$

6. (1 балл) Найдите корень уравнения  $\sqrt{7-6x} = 7$ .

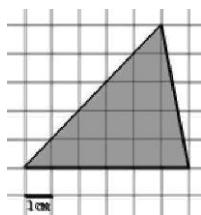
7. (1 балл) Решите неравенство  $2^{x+5} > 64$ . В ответ запишите наименьшее положительное число.

8. (1 балл) Найдите корень уравнения  $\frac{x+2}{3x-2} = \frac{1}{4}$

9. (1 балл) Найдите производную функции в точке  $x=0$ :  $y = \frac{5}{4}x^4 - 6x^2 + 7x - 1$

10. (1 балл) Бассейн, оформленный по индивидуальному заказу, имеет форму цилиндра. Высота бассейна 100 см, диаметр основания 200 см. Сколько воды необходимо залить, чтобы бассейн был заполнен полностью. В ответ запишите число, деленное на  $\pi$ .

11. (1 балл) Найдите площадь фигуры, изображенной на рисунке



12. (1 балл) Тело движется по закону  $S(t)=3t^2+5t$  (м) Найдите скорость тела через 1с после начала движения.

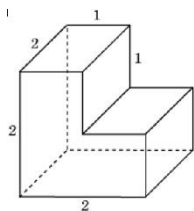
**Дополнительная часть**

**При выполнении заданий 13-16 запишите ход решения и полученный ответ**

13. (3 балла) Вычислите площадь земли, отведенного под установку портового оборудования, периметр которого ограничивают линии  $y=x^2-2x-2$  и  $y=-x^2+2$ . Выполните чертеж. Ответ дайте в квадратных метрах.

14. (3 балла) Решите уравнение  $\sin^2x - 2\sin x=0$ . В ответ запишите количество решений, принадлежащих промежутку  $[0; 4\pi]$ .

15. (3 балла) Найдите объем многогранника, изображенного на рисунке (все двугранные углы прямые).



16. (3 балла) Первый матрос загружает 126 контейнеров груза на 5 часов быстрее, чем второй. Сколько контейнеров за час загружает первый садовод, если известно, что он за час может загрузить на 5 контейнеров больше второго?

**Эталоны ответов:**

Номер задания	1	2	3	4	5	6	7	8	9	10	11	12	13	14	15	16
Ответ	2	3	5	0,25	6	-7	1	-10	7		15	11	9	5	6	13

**СТРУКТУРА ЗАДАНИЙ ДЛЯ ПРОМЕЖУТОЧНОЙ АТТЕСТАЦИИ В ФОРМЕ  
ДИФФЕРЕНЦИРОВАННОГО ЗАЧЕТА**

*Образовательные результаты, подлежащие проверке (элементы):*

ОК 01, ОК 02, ОК 03, ОК 04, ОК 05, ОК 06, ОК 07.

ВАРИАНТ 1

1. Найдите значение выражения:

$$\left(-2\frac{3}{4} - \frac{3}{8}\right) \cdot 160.$$

2. Флакон шампуня стоит 160 рублей. Какое наибольшее число флаконов можно купить на 1000 рублей во время распродажи, когда скидка составляет 25% ?

3. Даны векторы  $\mathbf{a}(-6,0,8)$ ,  $\mathbf{b}(-3,2,-6)$ . Найдите косинус угла между векторами.

4. Найдите сумму, разность, произведение и частное чисел:

$$z_8 = -4 + i, \quad z_9 = -3 - 3i$$

5. Решите уравнение:

$$\sin^2 x + \sin x - 2 = 0$$

6. Вычислить:  $2 \arccos(-1) + 3 \arcsin(-1)$ .

7. Найдите длины диагоналей прямоугольного параллелепипеда, если известны его измерения 4 см, 5 см, 8 см.

8. Найдите значение производной функции:  $y = \sqrt{x}(2\sin x + 1)$ .

**Шкала оценки образовательных достижений (оценка результатов дифференцированного зачета)**

<b>Процент результативности</b>	<b>Оценка уровня подготовки</b>
---------------------------------	---------------------------------

<b>(правильных ответов)</b>	<b>балл (отметка)</b>	<b>вербальный аналог</b>
Обучающийся глубоко и прочно усвоил материал курса, исчерпывающе, последовательно, четко и логически его излагает, владеет разносторонними навыками и приемами выполнения практических задач;	5	«отлично»
Обучающийся твердо знает материал курса, грамотно и по существу его излагает, не допуская существенных неточностей в ответе на вопрос, владеет необходимыми навыками и приемами выполнения практических задач;	4	«хорошо»
Обучающийся имеет знание только основного материала, но не усвоил его деталей, допускает неточность, недостаточно правильные формулировки, нарушения логической последовательности в изложении программного материала, испытывает затруднения при выполнении практических задач;	3	«удовлетворительно»
Обучающийся не знает значительной части изученного материала, допускает существенные ошибки, неуверенно отвечает на задаваемые вопросы, с большими затруднениями решает практические задачи или не справляется с ними самостоятельно.	2	«неудовлетворительно»